

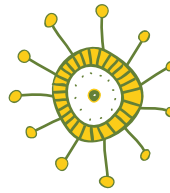
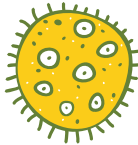
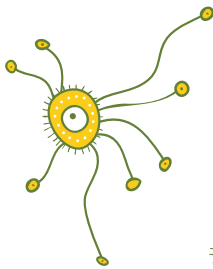
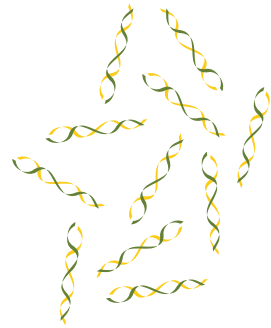
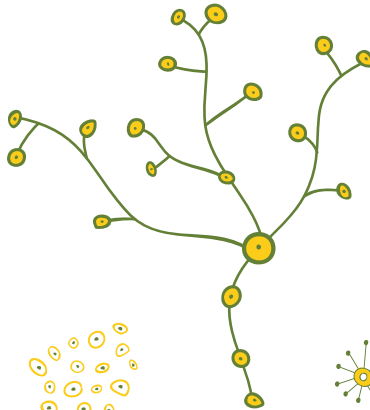
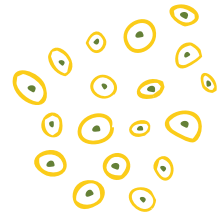
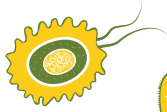
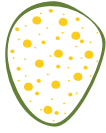
**FES-HO PER TU:**  
*evita les malalties de  
transmissió sexual*

**HAZLO POR TI:**  
*evita las enfermedades  
de transmisión sexual*

Ajuntament  de Palma

[www.palma.cat](http://www.palma.cat)

**Regidoria de Sanitat i Consum**  
Centre Municipal de Promoció de la Salut

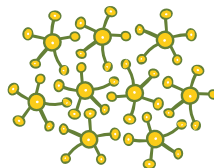
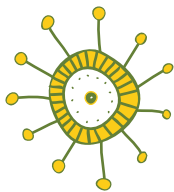


Centre Municipal de Promoció de la Salut  
<https://goo.gl/LEj4Y5>














2016, Ajuntament de Palma. Regidoria de Sanitat i Consum

D.L. PM 1081-2016














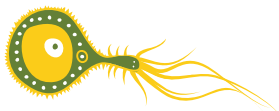
## FES-HO PER TU: *evita les malalties de transmissió sexual*

	MALALTIES DE TRANSMISSIÓ SEXUAL (MTS) .....	4
	VIES DE TRANSMISSIÓ DE LES MTS .....	4
	FACTORS QUE PODEN AFAVORIR LA TRANSMISSIÓ D'MTS .....	4
	FACTORS PROTECTORS .....	5
	SIMPTOMATOLOGIA .....	5
	PREVENCIÓ .....	5
	TRACTAMENT .....	6
	PRINCIPALS MALALTIES DE TRANSMISSIÓ SEXUAL (MTS) .....	6
	CALENDARI DE VACUNACIÓ INFANTIL .....	13
	EMBARÀS I MALALTIES DE TRANSMISSIÓ SEXUAL .....	13
	RECURSOS .....	14



## HAZLO POR TI: *evita las enfermedades de transmisión sexual*

	ENFERMEDADES DE TRANSMISIÓN SEXUAL (ETS).....	16
	VÍAS DE TRANSMISIÓN DE LAS ETS .....	16
	FACTORES QUE PUEDEN FAVORECER LA TRANSMISIÓN DE ETS .....	16
	FACTORES PROTECTORES .....	17
	SINTOMATOLOGIA .....	17
	PREVENCIÓN .....	17
	TRATAMIENTO .....	18
	PRINCIPALES ENFERMEDADES DE TRANSMISIÓN SEXUAL (ETS) .....	19
	CALENDARIO DE VACUNACIÓN INFANTIL .....	27
	EMBARAZO Y ENFERMEDADES DE TRANSMISIÓN SEXUAL .....	28
	RECURSOS .....	28



## FES-HO PER TU: *evita les malalties de transmissió sexual*

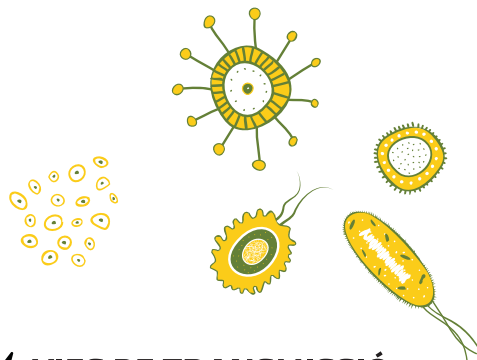
### ⚙️ MALALTIES DE TRANSMISSIÓ SEXUAL (MTS)

La mateixa capacitació sobre la presa de decisions a favor de la pròpia salut amb la promoció d'estils de vida saludables, així com conèixer els símptomes de les MTS de manera precoç és bàsic per a la prevenció de malalties de transmissió sexual.

En el nostre medi les patologies de major freqüència causades per malalties de transmissió sexual són: la inflamació de la uretra (uretritis), i la inflamació del coll uterí (cervicitis). Els bacteris causants més freqüents són: gonorrea (*Neisseria gonorrhoeae*), clamídies (*Chlamydia trachomatis*), *Mycoplasma hominis* i *Ureaplasma urealyticum*. Entre les complicacions, les de major incidència són la malaltia pelviana inflamatòria i l'embaràs ectòpic.

A partir de l'any 2000 hi ha hagut un augment del diagnòstic microbiològic per a la sífilis (*Treponema pallidum*), gonococ, clamídia, i herpes (VHS-1 i VHS-2).

Altres malalties de transmissió sexual són causades per *Trichomonas vaginalis*, *Candida albicans*, pel virus del papil·loma humà (VPH) que causa berrugues genitals (condiloma acuminat) i la sida (VIH, virus d'immunodeficiència humana) que és la més greu, sense oblidar paràsits i l'hepatitis B i/o C.

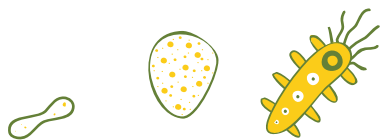


### ⚡ VIES DE TRANSMISSIÓ DE LES MTS

Les principals són: les mucoses de la boca, els òrgans genitals i l'anus. El major risc de contagiar-se d'una persona infectada es produeix en relacions sexuals de persona a persona vaginals, anals, o orals, on hi hagi contacte entre semen, fluids vaginals i sang, tot i que també algunes de les MTS es transmeten per via sanguínia i el seu contagi també pot produir-se per l'ús de xeringues usades. Les MTS també es poden transmetre de mare a fill durant el part, infantament o lactància.

### 📅 FACTORS QUE PODEN AFAVORIR LA TRANSMISSIÓ D'MTS

- La coexistència de lesions inflamatòries o ulcerades a la mucosa receptora augmenta el risc.
- La menstruació fa que la dona sigui especialment contagiosa i es multiplica en ella la possibilitat de contagiar-se.
- La presència de malalties de transmissió sexual incrementa el risc de transmissió de la sida. Per exemple en cas d'en cas d'úlceres per sífilis, o herpes, el risc s'incrementa entre 1,5 a 7 vegades en els dos sexes, i les infeccions per gonococ i clamídia multipliquen el risc fins a 300.
- L'ectòpia cervical també incrementa el risc.
- L'addicció a drogues per via parenteral.
- Certes malalties subjacents com diabetis poden augmentar la predisposició a patir MTS.
- Prostitució i els seus contactes sexuals.



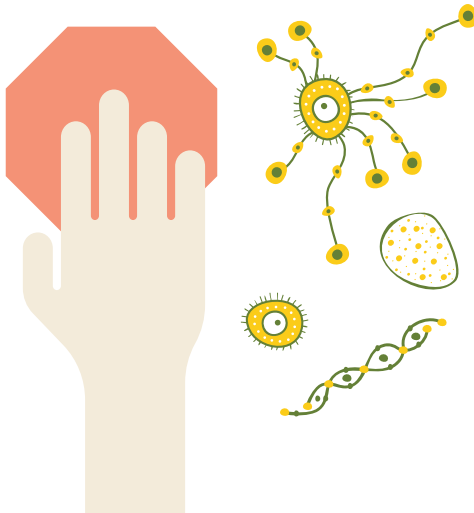
## ⊕ FACTORS PROTECTORS

- La circumcisió masculina té un paper protector, davant el contagi i la transmissió.
- Revisions periòdiques ginecològiques.
- No automedicar-se, ja que això pot dificultar el diagnòstic.

## 👁️ SIMPTOMATOLOGIA

Els símptomes de contagi de les MTS, de vegades poden passar desapercebuts. En general els símptomes segons la malaltia de transmissió sexual són variats:

- En l'home pot haver-hi secreció al penis, dolor en orinar, ferides-úlceres, ampolles, berrugues al penis.
- En la dona, el flux vaginal augmentat, pudent o més dens, dolor, picor o ardor a la zona genital, dolor en mantenir relacions sexuals, molèsties en orinar i augment de freqüència, ampolles, berrugues, ferides-úlceres no sempre visibles en els genitals.
- Adenopaties (ganglis inflamats).
- Algunes malalties en un principi són asimptomàtiques com VHB (hepatitis B), VHC (hepatitis C), VIH (sida), CMV (citomegalovirus), VEB (virus d'Epstein Bar) i en alguns casos de contagi pel VPH (virus del papil·loma humà).



## 🏠 PREVENCIÓ

Les principals consideracions a tenir en compte si tens estima al teu cos són:

- 1 La responsabilitat d'adoptar mesures de seguretat en les relacions sexuals, per a la prevenció de malalties de transmissió sexual correspon a un mateix.
- 2 La forma més segura de prevenir les malalties de transmissió sexual, és no tenir relacions sexuals, i en cas de tenir-ne que sigui amb algú que no estigui infectat i que només tingui relacions sexuals amb tu.
- 3 L'ús correcte del preservatiu és el millor mètode per a disminuir el risc de transmissió d'MTS i és la millor protecció, sigui quina sigui la tendència sexual, ja que redueix el risc de contreure-les, sempre que siguin usats de manera correcta. Els lubricants utilitzats amb preservatiu han de ser adequats i de base aquosa, ja que els olis, cremes i vaselina poden trencar-lo. Abans de deixar d'utilitzar el preservatiu amb la teva parella es recomana acudir a un centre de control i prevenció d'MTS, on podràs rebre l'assessorament adequat.
- 4 El consum d'alcohol o drogues pot augmentar el risc de contreure una MTS.
- 5 La higiene íntima amb rentats vaginals pot produir irritacions que afavoriran l'aparició d'infeccions, de manera que cal evitar les rentades internes. L'abús d'òvuls vaginals afavoreix l'aparició de fongs.
- 6 Davant el dubte de contagi, has d'acudir al teu metge o a un centre de prevenció d'MTS on et puguin practicar un control analític.
- 7 Amb el tractament adequat algunes MTS es curen. Altres, encara que millorin, el seu virus causant queda en el nostre cos i pot continuar transmetent la infecció, com ocorre en el cas de la sida (VIH), papil·lomes, herpes, hepatitis B. Per tot això els tractaments prescrits s'han de complir correctament durant el període prescrit sense interrompre'ls. També ha de prendre tractament la parella sexual, si així ho ha prescrit el facultatiu.



**8** S'ha d'evitar roba interior i exterior massa ajustada i sintètica, de preferència ha de ser de cotó.

**9** La neteja genital s'ha de realitzar de davant cap enrere, per a prevenir infeccions urinàries. S'han d'evitar solucions antisèptiques continuades, salvaeslips, paper higiènic perfumat...

**10** El preservatiu masculí:  
-Ha de ser de làtex, hem de comprovar que disposa del logotip CE que acredita l'homologació per la Comunitat Europea, i la data de caducitat.  
-És d'un sol ús.  
-L'embolcall s'ha de trencar per un extrem procurant no esquinçar-lo amb les ungles o anells. També se n'ha de comprovar la integritat abans de col·locar-lo.  
-S'han evitar bosses d'aire, i deixar un reservori d'1 o 2 cm.  
-Es col·loca abans del contacte genital.  
-Es treu subjectant-lo per la base, evitant l'abocament del seu contingut.  
-Després d'usar-lo, es nua i es tira als fems.

**11** El preservatiu femení és una funda de poliuretà amb dues anelles. També són d'un sol ús. Per a retirar sense vessar semen, es rota sobre si mateix l'anell extern, i s'estira cap a l'exterior.

**12** Davant la presència de qualsevol símptoma sospitosos s'ha d'acudir al facultatiu.

## **🏠 TRACTAMENT**

El tractament de les malalties de transmissió sexual és específic per a cada malaltia, ha de ser al més precoç possible a efectes d'evitar possibles contagis. S'haurà de guardar abstinència sexual fins que s'hagi comprovat la curació de l'MTS.

## **PRINCIPALS MALALTIES DE TRANSMISSIÓ SEXUAL (MTS)**

### **SIDA VIH (virus de la immunodeficiència humana)**

El VIH és un retrovirus que actua sobre el sistema immunitari, atacant especialment els limfòcits T per mitjà d'un receptor. Així, el virus acoblat introdueix el seu material genètic i es replica, i destrueix les cèl·lules de les defenses de l'organisme, el qual progressivament es va fent més vulnerable a infeccions greus i a alguns tipus de càncer.

A les Balears, segons les dades del Servei d'Epidemiologia de la CAIB, des de 1983 fins al 30 juny 2014 n'hi ha hagut 2656 casos, dels quals el 1,5% varen ser d'edat pediàtrica, 78% homes, 22% dones. Un 44% dels casos acumulats han tingut edats entre 30-39 anys. A partir de 2010 es va diagnosticar una mitjana d'uns 37 casos anuals. Pel que fa a les categories de transmissió, un 47% varen correspondre a drogoaddicció per via parenteral, un 22% a la categoria d'heterosexuals, i un 21% a la categoria d'homosexuals. Respecte al país d'origen, un 10% dels casos acumulats corresponen a persones amb origen diferent a Espanya. Entre els anys 2010 i 2014 s'ha constatat la consolidació d'un patró dominant en homes, 77%, amb una distribució per edat compresa entre 40 i 49 anys, 42% del total, i amb predomini del patró heterosexual en 37% dels casos, per la qual cosa s'ha de posar l'accent en aquesta última dada. Balears té una taxa d'1,8 per 100.000 habitants. Es considera que una quarta part dels infectats no saben que ho són. (Font: Servei d'Epidemiologia de la CAIB).



## ⚡ TRANSMISSIÓ

La transmissió és:

- Sexual a través de semen, líquid preseminal, secrecions vaginals.
- Sanguínia per intercanvi d'objectes punxants de neteja personal en contacte sanguini, contacte amb úlceres o ferides obertes.
- De mare a fill durant l'embaràs, part, o lactància.

No es transmet:

- A través de la saliva, suor, llàgrimes, esternuts.
- Per abraçades, petons, donar-se la mà.
- Ni per compartir objectes, tassons, coberts, roba, telèfon, llocs de treball, transports
- Ni per picades d'insectes o altres animals.

## 👁️ SÍMPTOMES

Poden aparèixer entre 3 i 6 setmanes, amb febre, mal de coll, fatiga, tot i que entre el 30 a 50% de les persones infectades no presenten símptomes a l'inici de la infecció.

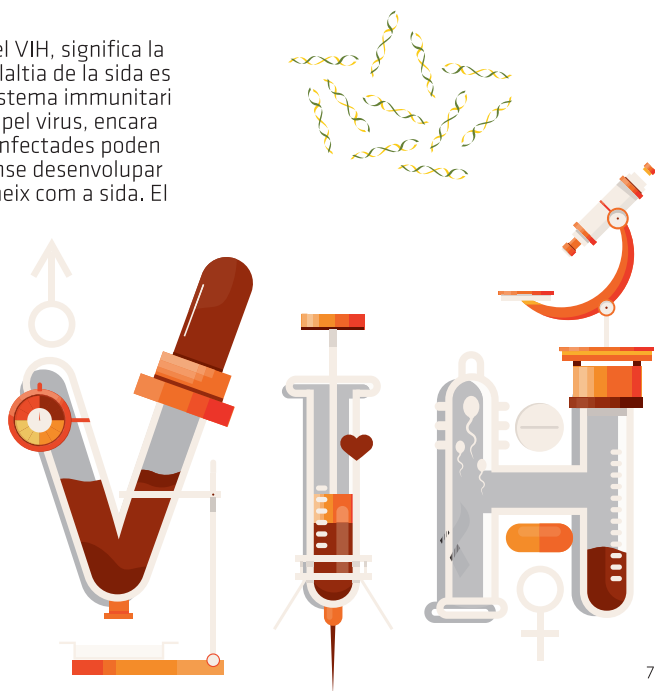
Un positiu a la prova del VIH, significa la infecció per VIH. La malaltia de la sida es desenvolupa quan el sistema immunitari està greument afectat pel virus, encara que algunes persones infectades poden viure 10 o més anys sense desenvolupar la malaltia que es defineix com a sida. El desenvolupament d'aquesta depèn dels nivells alts o baixos de limfòcits després de 6 mesos després d'adquirir la infecció.

La prova del VIH detecta la presència d'anticossos específics contra el VIH com a reacció a la infecció pel virus. La prova serà vàlida si ja han transcorregut 3 mesos des de l'última pràctica de risc. La prova s'ha de fer després d'haver tingut relacions

sexuals amb una persona de la qual desconeixem si té o no la infecció (l'aspecte de la persona i el temps de coneixement d'aquesta no ens eximeix de fer la prova); també la realitzarem en voler deixar d'usar el preservatiu amb la nostra parella estable; en cas de patir una altra infecció de transmissió sexual, gonorrea, sífilis, herpes...; si s'han compartit objectes punxants (xeringues, agulles, maquinetes d'afaitar, raspalls de dents...); contactes relacionats amb prostitució sense preservatiu, agressions sexuals...; davant exposició accidental a sang o fluids sexuals (personal sanitari...). Si la prova és positiva, significa tenir infecció de VIH.

## 🏥 TRACTAMENT

No existeix cura per a aquesta malaltia, però existeixen diversos tractaments que en retarden la progressió. Les persones amb VIH han de seguir pautes de vida al màxim de saludables possible a través d'una correcta nutrició, exercici físic regular, i reduint al màxim l'estrès i la depressió, ja que poden afeblir el sistema immunitari.



# SÍFILIS

És causada pel bacteri *Treponema pallidum*.

## 👁️ SÍMPTOMES

Poden aparèixer entre 9 i 90 dies després del contacte sexual. Se succeeixen en diferents fases. En la fase primària hi ha una o més úlceres rodones indolors (xancres) en els genitals, boca, o l'anus. En ser indolor no sempre són visibles en la dona, en desaparèixer per si soles al cap de 3 a 6 setmanes. Si no es rep tractament, la malaltia seguirà avançant cap a una fase secundària. En aquesta segona fase apareix una erupció disseminada simètrica que inclou palmells de les mans i plantes dels peus. És de color vermell violaci i no pica. També poden aparèixer altres símptomes com mals de coll, musculars, de cap, pèrdua de cabells i cansament. Aquests símptomes també acabaran desapareixent i es passarà a un llarg període de latència. En aquest període només es pot diagnosticar a través d'una analítica i després apareix la fase terciària. En aquesta última fase ja apareixen símptomes neurològics amb dificultat de moviment de braços i cames, paràlisi, ceguesa i malalties del cor.

## 🔍 DETECCIÓ

Davant el dubte de contagi i en totes les dones embarassades ha de fer-se la prova analítica per a la seva detecció al centre de salut. En cas de malaltia, si la parella sexual no rep el tractament adequat, la pot transmetre al fill.

## ⚡ TRANSMISSIÓ

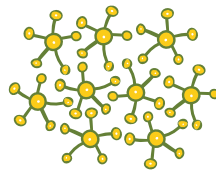
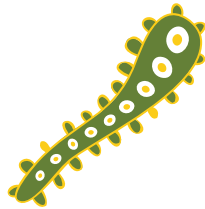
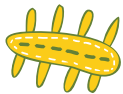
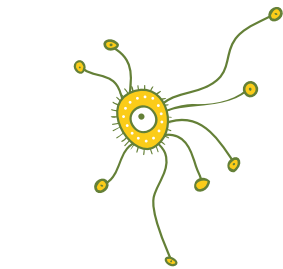
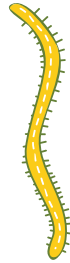
La sífilis es pot contreure quan la boca, els genitals o una altra part del cos toca l'úlcera. Per a tallar la cadena de transmissió s'ha d'informar la parella o parelles sexuals per al seu diagnòstic i tractament.

## 🏠 PREVENCIÓ

S'ha d'evitar el contacte sexual davant la presència d'una úlcera anormal. El risc d'infecció es reduirà usant el preservatiu de manera correcta. S'ha d'evitar la promiscuïtat. En cas de positiu, no s'ha de donar sang, i s'ha d'avisar les parelles sexuals perquè puguin realitzar-se la prova.

## 🏥 TRACTAMENT

La malaltia es cura amb tractament antibiòtic de penicil·lina. Si no es rep el tractament, el bacteri continua a l'organisme i pot ser transmès a la parella sexual.







## GONORREA

El bacteri que la causa és la *Neisseria gonorrhoeae*.

### SÍMPTOMES

Es produeix infecció dels diferents tipus de mucoses, tracte urinari, anus, ulls, gola, el coll uterí.

En la dona, si la gonorrea afecta l'úter o tracte urinari, pot presentar-se amb sagnat vaginal entre períodes menstruals, augment del flux vaginal amb secreció purulenta, i dolor o cremor en orinar. La major part de les vegades les dones no presenten símptomes, i en no tractar-se poden presentar complicacions com la malaltia inflamatòria pelviana, la qual pot afectar la reproducció, i presentar dolor crònic a la pelvis.

En l'home, si té gonorrea en el penis hi ha sortida d'una secreció groga-verdosa per la uretra, que pot produir dolor en orinar. També pot causar dolor testicular. Si és en el recte, pot haver-hi picor, dolor, sang, secreció del recte en defecar, però de vegades la proctitis, inflamació del recte, és simptomàtica en ambdós sexes. A la gola: inflamació de la faringe per la presència de gonococs, amb mal de coll en empassar.

### TRANSMISSIÓ

Encara que no es presentin símptomes, la persona infectada pot transmetre si té relacions sexuals. És important que rebin tractament tots els contactes sexuals per a tallar la cadena de transmissió. També pot transmetre als ulls del nadó en el moment del part.

### TRACTAMENT

Pot tractar-se i curar-se seguint un tractament antibiòtic complet. Si no es tracta, pot passar a la sang i a les articulacions, i pot arribar a ser una afecció greu, en l'home amb inflamació aguda de la pròstata i estretor de la uretra, i en la dona la infecció envaeix l'úter provocant una malaltia inflamatòria pelviana, i fins i tot peritonitis.



## TRICOMONOSI

Causada per *Trichomonas vaginalis*.

### SÍMPTOMES

En les dones produeix irritació i inflamació vaginal i en els genitals externs, vulva, i sortida d'un flux vaginal anormal, blanc o groc verdós, amb mala olor i escumós, amb presència de bombolles, molèsties en orinar o en tenir relacions sexuals. En els homes, la majoria no presenten símptomes, sovint hi ha irritació del tracte urinari, o ardor dins el penis, i de vegades secreció.

### TRACTAMENT

És senzill i la seva curació també.

## URETRITIS NO GONOCÒCCICA

És causada per diversos gèrmens. La més freqüent és la causada per clamídies.

### SÍMPTOMES

Apareixen entre 1 i 3 setmanes després d'adquirir la infecció durant les relacions sexuals. Es presenta tant en l'home com en la dona com una secreció mucosa clara. En l'home, a través de la uretra; en la dona, quan es produeix aquesta infecció es pot propagar a l'úter o a les trompes de Fal·lopi i produir la malaltia inflamatòria pelviana, causa d'infecció greu dels òrgans reproductors i, en conseqüència, poden desencadenar complicacions d'infertilitat, o embaràs ectòpic fora de l'úter, i fins i tot dolor crònic a l'àrea pelviana. També en la dona gestant pot contagiar el nou-nat en el moment del part. En els homes, poques vegades causa problemes de salut a llarg termini, però pot causar infecció en el conducte que porta l'esperma des dels testicles, causant dolor i febre, i en casos molt rars esterilitat.

### TRACTAMENT

L'han de rebre tots els contactes sexuals.



## HERPES GENITAL

És una infecció viral causada pel virus herpes simple (herpesvirus humà) del qual s'han identificat dos tipus: VHS 1 (herpes labial), i el VHS 2 (herpes genital).

### ⚡ TRANSMISSIÓ

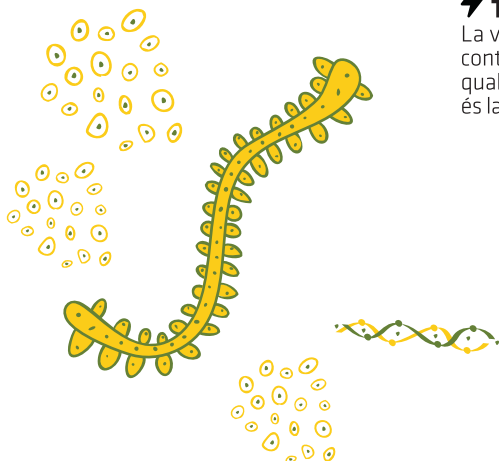
La transmissió es produeix per contacte genital o orogenital.

### 👁 SÍMPTOMES

Els símptomes més comuns, si es produeixen, apareixen en uns 7 dies. Comencen a aparèixer petits puntets vermells que produeixen picor i ardor. Després, apareixen bòfegues i nafres rodones doloroses. En l'home, generalment se situen en el penis, i en les dones, en els genitals externs. Pot presentar febre i decaïment.

### 🩹 TRACTAMENT

És important rebre el tractament amb promptitud. Tot i que no existeix cura, el tractament és per a reduir els símptomes, la formació de noves úlceres, el dolor, i el temps de cicatrització. Les recurrències de l'herpes són freqüents i es produeixen en brots, que amb el temps aniran disminuint, encara que en general no produeix greus problemes de salut. En cas d'estar embarassada, si la dona o la seva parella tenen herpes genital han d'avisar el metge.



## BERRUGUES GENITALS

Són causades pel virus del papil·loma humà (VPH), del qual s'han identificat més de 150 tipus diferents, el 26% dels quals infecten el coll de l'úter (cèrvix) i el 8% són considerats cancerígens. La seva taxa d'infecció és del 50% en persones promíscues, en població de 14 a 49 anys.

### 👁 SÍMPTOMES

La patologia produïda és diferent segons el tipus de virus, i afecta principalment la pell i les mucoses. Poden aparèixer berrugues genitals com granets rosats que acaben tenint l'aspecte de colfloris en miniatura, que en general són asimptomàtics, però de vegades piquen. El període d'aparició varia d'1 a 6 mesos. Aquest virus té preferència per cèl·lules presents en les mucoses dels genitals: femenins (vulva, parets vaginals i coll de l'úter) i masculins (penis (sota el prepuci), escrot) i en ambdós sexes poden presentar berrugues a l'anus i engonals. Les infeccions del VPH poden ser de baix i alt risc. Les infeccions de baix risc, generalment les berrugues, no provoquen dolor i no constitueixen un problema greu. Alguns tipus del virus del papil·loma s'associen amb la posterior aparició de tumors del coll de l'úter i en un percentatge menor a la vagina, anus i penis. Les dones amb berrugues hauran de realitzar el test de Papanicolau anualment en realitzar les revisions ginecològiques.

### ⚡ TRANSMISSIÓ

La via de transmissió és a través del contacte de pell o mucoses infectades de qualsevol part de la zona genital. Per això és la causa d'infecció sexual més freqüent.



La infecció s'afavoreix en persones promíscues, amb més risc com més parelles sexuals es tinguin, i en l'inici de relacions sexuals primerenques (17 anys), o tenir relacions sexuals amb parelles que hagin tingut relacions amb diverses persones. En existir diferents tipus de virus, la mateixa persona es pot infectar fins i tot de manera superposada amb els diferents tipus de virus, dels quals només entre l'1 i 2% persisteixen en l'organisme, i d'aquest percentatge només una petita part desenvolupa càncer. El percentatge de contagi després d'un contacte sexual amb persona infectada, és del 65-68%.

### VACUNACIÓ

Es recomana la vacuna del VHP per a nines de 12 anys, abans que la persona tingui relacions sexuals, segons s'exposa en el calendari de vacunació infantil (2015) recomanat per la CAIB (<http://vacunes.caib.es>). La vacuna protegeix contra el càncer causat per VPH 16 i 18, i en general és ben tolerada. Les embarassades i persones al·lèrgiques a algun dels seus components no han de vacunar-se.

### TRACTAMENT

El tractament de les berrugues és local i simptomàtic. Si no es tracten, poden créixer en grandària i nombre, o desaparèixer per si soles.

## MALALTIA INFLAMATÒRIA PELVIANA

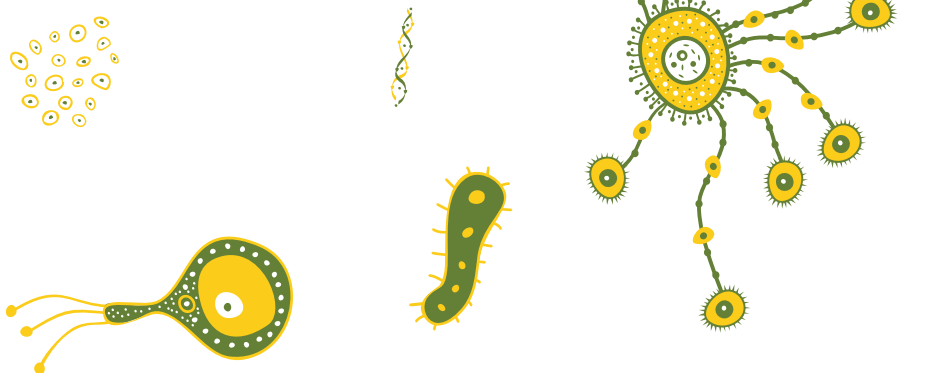
És una complicació greu d'algunes malalties de transmissió sexual que no hagin estat tractades, com les produïdes per clamídia o gonorrea. La infecció es dona a l'úter, ovaris i trompes de Fal·lopi.

### SÍMPTOMES

Els símptomes poden ser lleus i passar desapercibuts. En canvi, algunes dones tenen símptomes greus com dolor a la part inferior de l'abdomen, febre, flux vaginal amb mala olor, mal en tenir relacions sexuals, i sagnat entre períodes menstruals. S'ha d'acudir al metge davant qualsevol símptoma com ardor, picor, flux vaginal anormal amb mala olor, mal en tenir relacions sexuals, sagnat entre períodes menstruals, parella infectada amb clamídia, gonorrea o una altra malaltia transmesa sexualment.

### TRACTAMENT

Poden reduir-se les complicacions de la malaltia inflamatòria pelviària si és tractada amb promptitud amb antibiòtics.



## VAGINOSI BACTERIANA

És una malaltia on hi ha una proliferació d'alguns tipus de bacteris.

### 👁️ SÍMPTOMES

Pot aparèixer un flux anormal amb forta olor de peix, i picor a la vagina.

### ⚡ TRANSMISSIÓ

La malaltia sol propagar-se per mantenir contactes sexuals entre dones, no a través de vàters, o per tocar objectes. Es contreu molt rarament en dones que no han mantingut contactes sexuals.

### 🏠 TRACTAMENT

La malaltia es tracta amb antibiòtics.

## HEPATITIS B (VHB)

L'hepatitis B és una malaltia que principalment es localitza en el fetge i conductes biliars.

### 👁️ SÍMPTOMES

La simptomatologia no sempre és evident, i pot no donar la cara. En cas de tenir símptomes, seran: icterícia, malestar... L'evolució pot ser cap a la curació (90%) o cap a la cronicitat de la malaltia (10%). Tenir hepatitis crònica secundària a reaccions inflamatòries en la major part dels casos pot ser la causa de cirrosi i de càncer de fetge.

### ⚡ TRANSMISSIÓ

La transmissió és a partir d'un malalt en període d'incubació, o d'un malalt amb símptomes o sense, o d'un portador crònic. Aquesta transmissió es produeix principalment a través de la sang infectada, encara que el virus pot detectar-se també en altres fluids corporals com semen, saliva, secrecions vaginals, llàgrimes, orina, femta, llet materna... procedent del malalt, de manera que els contagis es produeixen a través del

contacte sexual, de mare a fill generalment a través del canal del part, o per ingestió del líquid amniòtic, contactes íntims intrafamiliars perllongats, a través d'objectes punxants (xeringues, fulles...)

### 🏠 VACUNACIÓ

L'hepatitis B es pot evitar per mitjà de la vacunació, la qual és d'alta eficàcia protectora. Segons l'OMS és aconsellable vacunar en la preadolescència perquè l'individu estigui protegit a l'hora d'iniciar les seves relacions sexuals. La vacunació consta de tres dosis. La 1ª dosi pot administrar-se en qualsevol moment, la 2ª al mes de la primera dosi, i la 3ª dosi al cap de sis mesos de la primera dosi. A continuació s'exposa el calendari de vacunació infantil d'hepatitis B recomanat per la CAIB als 2, 4 i 6 mesos. També s'han de vacunar els col·lectius de risc: nounats de mares portadores, individus amb conductes sexuals de risc, homosexuals masculins, professionals sanitaris, tècnics de laboratori, professionals públics, policies, bombers, personal de penitenciaris, interns de presons, pacients politransfesos, en hemodiàlisi, immunodeprimits, immigrants o refugiats en zones endèmiques.

### 🏠 TRACTAMENT

Existeixen fàrmacs que disminueixen la càrrega viral, encara que no existeixen recomanacions globals sobre el fàrmac d'elecció.



 **Govern de les Illes Balears**  
**Calendari de vacunació**  
**infantil per a la**  
**Comunitat Autònoma de**  
**les Illes Balears (juliol 2015)**

 **2 mesos**

Tètanus + Diftèria + Tos ferina  
acel·lular + Hepatitis B +  
Haemophilus influenzae b + Pòlio

 **4 mesos**

Tètanus + Diftèria + Tos ferina  
acel·lular + Hepatitis B + Haemophilus influenzae  
b + Pòlio meningococ C (conjugada)

 **6 mesos**

Tètanus + Diftèria + Tos ferina  
acel·lular + Hepatitis B + Haemophilus  
influenzae b + Pòlio

 **12 mesos**

Triple vírica (xarampió, rubèola,  
parotiditis) + Meningococ C (conjugada)

 **18 mesos**

Tètanus + Diftèria + Tos ferina  
acel·lular + Hepatitis B +  
Haemophilus influenzae b + Pòlio

 **3 anys**

Triple vírica \* (xarampió,  
rubèola, parotiditis)

 **6 anys**

Tètanus + Diftèria + Tos ferina  
acel·lular

 **12 anys**

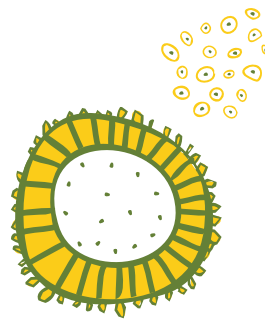
Varicel·la \*\* + Meningococ C  
(conjugada) + Virus del papil·loma  
humà VPH \*\*\*

 **14 anys**

Tètanus + Diftèria (adults)

 **EMBARÀS I MALALTIES**  
**DE TRANSMISSIÓ**  
**SEXUAL**

Cal seguir les visites de control per a dones  
gestants. És recomanable realitzar  
exàmens per a detectar VIH, sífilis,  
clamídia, i les que el metge  
determini, com exàmens de  
gonorrea i hepatitis B i C...



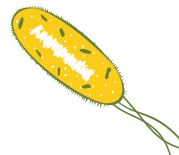
\* Es manté la vacunació als 6  
anys per a nins que el 2014  
n'hagin fet 3.

\*\* Pauta de 2 dosi. Se n'han de  
vacunar únicament els nins que  
no hagin patit malaltia ni que  
hagin estat vacunats  
anteriorment.

\*\*\* Se'n vacunen únicament les  
nines. La vacunació es du terme  
en els centres escolars.

**<http://vacunes.caib.es>**


(a la mateixa pàgina es troba el  
calendari recomanat per a  
adults segons exposició a riscos).




## RECURSOS

### **DIAGNÒSTIC RÀPID I TRACTAMENT PRECOÇ DE LES MTS I DEL VIH (GRATUÏT):**

 **AMBULATORI DEL CARME:** Carrer del Carme, 18, 07003 Palma. Tel.971175729 (caitspalma@hotmail.com)

 **ALAS:** Av. General Riera, 3, 2n-A, 07003 Palma. Tel.680730303 (www.alas-baleares.com)

 **Més Informació de les proves ràpides de diagnòstic del VIH:**  
<http://vihsida.caib.es>

## CONSULTES:

SEXCONSULTA UIB: Tel. 97125501. Amb cita prèvia. Tots els dimecres de 12 a 14, a l'edifici Ramon Llull.

## INFORMACIÓ:

Per a trobar l'ampliació d'informació referent a sexualitat podeu anar a l'enllaç de PALMAJOVE:

---

<http://www.palmajove.es/portal/PALMAJOVE/contenedor1.jsp?language=ca&codResi=4&codMenu=984&seccion=niveh1.jsp&layout=contenedor1.jsp>

---



## ALTRES ENLLAÇOS D'INTERÈS:

<http://www.msssi.gob.es/ciudadanos/enfLesiones/enfTransmisibles/sida/prevencion/its.htm>

[http://www.caib.es/sacmicrofront/arc\\_hivopub.do?ctrl=MCRST5265Zl200828&id=200828](http://www.caib.es/sacmicrofront/arc_hivopub.do?ctrl=MCRST5265Zl200828&id=200828)

[http://www.gencat.cat/salut/botss/pdf/2013\\_12\\_03\\_recursos.pdf](http://www.gencat.cat/salut/botss/pdf/2013_12_03_recursos.pdf)

<http://www.orientacionandujar.es/recursos-para-trabajar-las-habilidades-sociales-en-clase/>

<https://www.youtube.com/watch?v=HSavFEHFJ8w>

[http://www.cdc.gov/std/spanish/vph/hpv\\_spanish\\_2011\\_508\\_final.pdf](http://www.cdc.gov/std/spanish/vph/hpv_spanish_2011_508_final.pdf)

<http://www.cdc.gov/STD/Spanich/default.htm>

<http://www.cdc.gov/STD/treatment/TOC20022TG.htm>

<http://www.seimc.org/protocolos/clinico/VIII.pdf>

[http://www.who.int/reproductive-health/publications/es/mngt\\_stis/guidelines\\_mngt\\_stis\\_es.pdf](http://www.who.int/reproductive-health/publications/es/mngt_stis/guidelines_mngt_stis_es.pdf)



## HAZLO POR TI: *evita las enfermedades de transmisión sexual*

### 🦠 ENFERMEDADES DE TRANSMISIÓN SEXUAL (ETS)

La misma capacitación sobre la toma de decisiones a favor de la propia salud con la promoción de estilos de vida saludables, así como conocer los síntomas de las ETS de manera precoz es básico para la prevención de enfermedades de transmisión sexual.

En nuestro medio las patologías de mayor frecuencia causadas por enfermedades de transmisión sexual son: la inflamación de la uretra (uretritis), y la inflamación del cuello uterino (cervicitis). Las bacterias causantes más frecuentes son: gonorrea (*Neisseria gonorrhoeae*), clamidias (*Chlamydia trachomatis*), *Mycoplasma hominis* y *Ureaplasma urealyticum*. Entre las complicaciones, las de mayor incidencia son la enfermedad pélvica inflamatoria y el embarazo ectópico.

A partir del año 2000 ha habido un aumento del diagnóstico microbiológico para la sífilis (*Treponema pallidum*), gonococo, clamidia, y herpes (VHS-1 y VHS-2).

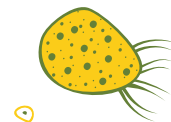
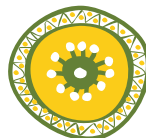
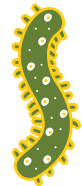
Otras enfermedades de transmisión sexual son causadas por *Trichomonas vaginalis*, *Candida albicans*, por el virus del papiloma humano (VPH) que causa verrugas genitales (condiloma acuminado) y el sida (VIH, virus de inmunodeficiencia humana) que es la más grave, sin olvidar parásitos y la hepatitis B y / o C.

### ⚡ VÍAS DE TRANSMISIÓN DE LAS ETS

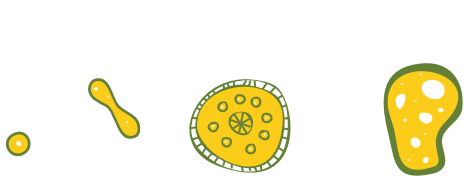
Las principales son: las mucosas de la boca, los órganos genitales y el ano. El mayor riesgo de contagiarse de una persona infectada se produce en relaciones sexuales de persona a persona vaginales, anales, u orales, donde haya contacto entre semen, fluidos vaginales y sangre, aunque también algunas de las ETS se transmiten por vía sanguínea y su contagio también puede producirse por el uso de jeringas usadas. Las ETS también pueden transmitirse de madre a hijo durante el parto, alumbramiento o lactancia.

### 📋 FACTORES QUE PUEDEN FAVORECER LA TRANSMISIÓN DE ETS

- La coexistencia de lesiones inflamatorias o ulceradas en la mucosa receptora aumenta el riesgo.
- La menstruación hace que la mujer sea especialmente contagiosa y se multiplica en ella la posibilidad de contagiarse.
- La presencia de enfermedades de transmisión sexual incrementa el riesgo de transmisión del sida. Por ejemplo en caso de en caso de úlcera por sífilis o herpes, el riesgo se incrementa entre 1,5 a 7 veces en los dos sexos, y las infecciones por gonococo y clamidia multiplican el riesgo hasta 300.
- La ectopia cervical también incrementa el riesgo.
- La adicción a drogas por vía parenteral.
- Ciertas enfermedades subyacentes como diabetes pueden aumentar la predisposición a padecer ETS.
- Prostitución y sus contactos sexuales.







## FACTORES PROTECTORES

- La circuncisión masculina tiene un papel protector frente al contagio y la transmisión.
- Revisiones periódicas ginecológicas.
- No automedicarse, ya que puede dificultar el diagnóstico.

## SINTOMATOLOGIA

Los síntomas de contagio de las ETS, a veces pueden pasar desapercibidos. En general los síntomas según la enfermedad de transmisión sexual son variados:

- En el hombre puede haber secreción en el pene, dolor al orinar, heridas-úlceras, ampollas, verrugas en el pene.
- En la mujer, el flujo vaginal aumentado, maloliente o más denso, dolor, picor o ardor en la zona genital, dolor al mantener relaciones sexuales, molestias al orinar y aumento de frecuencia, ampollas, verrugas, heridas-úlceras no siempre visibles en los genitales.
- Adenopatías (Ganglios inflamados).
- Algunas Enfermedades en un principio son asintomáticas como VHB (hepatitis B), VHC (hepatitis C), VIH (sida), CMV (citomegalovirus), VEB (virus de Epstein Bar) y en algunos casos de contagio por el VPH (virus del papiloma humano).

## PREVENCIÓN

Las principales consideraciones a tener en cuenta si tienes estima a tu cuerpo son:

- 1 La responsabilidad de adoptar medidas de seguridad en las relaciones sexuales, para la prevención de enfermedades de transmisión sexual corresponde a uno mismo.



- 2 La forma más segura de prevenir las enfermedades de transmisión sexual, es no tener relaciones sexuales, y en caso de tenerlas que sea con alguien que no esté infectado y que sólo tenga relaciones sexuales contigo.

- 3 El uso correcto del preservativo es el mejor método para disminuir el riesgo de transmisión de ETS y es la mejor protección, sea cual sea la tendencia sexual, ya que reduce el riesgo de contraerlas, siempre que sean usados de manera correcta. Los lubricantes utilizados con preservativo deben ser adecuados y de base acuosa, ya que los aceites, cremas y vaselina pueden romperlo. Antes de dejar de usar el preservativo con tu pareja se recomienda acudir a un centro de control y prevención de ETS, donde podrás recibir el asesoramiento adecuado.

- 4 El consumo de alcohol o drogas puede aumentar el riesgo de contraer una ETS.

- 5 La higiene íntima con lavados vaginales puede producir irritaciones que favorecerán la aparición de infecciones, por lo que hay que evitar los lavados internos. El abuso de óvulos vaginales favorece la aparición de hongos.

- 6 Ante la duda de contagio, debes acudir a tu médico o a un centro de prevención de ETS donde te puedan practicar un control analítico.

- 7 Con el tratamiento adecuado algunas ETS se curan. Otros, aunque mejoren, su virus causante queda en nuestro cuerpo y puede seguir transmitiendo la infección, como ocurre en el caso del sida (VIH), papilomas, herpes, hepatitis B. Por todo ello los tratamientos prescritos se deben cumplir correctamente durante el periodo prescrito sin interrumpirlos. También debe tomar el tratamiento la pareja sexual, si así lo ha prescrito el facultativo.

- 8 Se debe evitar ropa interior y exterior demasiado ajustada y sintética, de preferencia debe ser de algodón.



**9** La limpieza genital se debe realizar de delante hacia atrás, para prevenir infecciones urinarias. Se deben evitar soluciones antisépticas continuadas, salva-slips, papel higiénico perfumado...

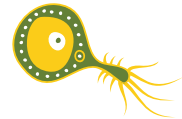
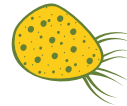
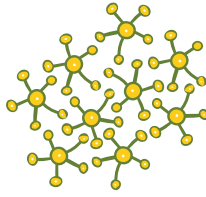
**10** El preservativo masculino:  
-Debe ser de látex, debemos comprobar que dispone del logotipo CE que acredita la homologación por la Comunidad Europea, y la fecha de caducidad.  
-Es de un solo uso.  
-El envoltorio debe romperse por un extremo procurando no rasgarlo con las uñas o anillos. También se deberá comprobar su integridad antes de colocarlo.  
-Se evitan bolsas de aire, dejando un reservorio de 1 ó 2 cm.  
-Se coloca antes del contacto genital.  
-Se saca sujetándolo por la base, evitando el vertido de su contenido.  
-Después de usarlo, se anuda y se tira a la basura.

**11** El preservativo femenino es una funda de poliuretano con dos anillas. También es de un solo uso. Para retirarlo sin derramar semen, se rota sobre sí mismo el anillo externo, y se estira hacia el exterior.

**12** Ante la presencia de cualquier síntoma sospechoso se debe acudir al facultativo.

## TRATAMIENTO

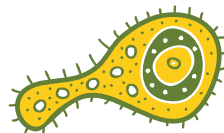
El tratamiento de las enfermedades de transmisión sexual es específico para cada enfermedad, debe ser lo más precoz posible a efectos de evitar posibles contagios. Se deberá guardar abstinencia sexual hasta que se haya comprobado la curación de la ETS.



## PRINCIPALES ENFERMEDADES DE TRANSMISIÓN SEXUAL (ETS)

### SIDA VIH (virus de la inmunodeficiencia humana)

El VIH es un retrovirus que actúa sobre el sistema inmunitario, atacando especialmente los linfocitos T mediante un receptor. Así, el virus acoplado introduce su material genético, se replica y destruye las células de las defensas del organismo, el cual progresivamente se va haciendo más vulnerable a infecciones graves y a algunos tipos de cáncer. En Baleares, según los datos del Servicio de Epidemiología de la CAIB, desde 1983 hasta el 30 de junio 2014 ha habido 2.656 casos, de los cuales el 1,5% fueron de edad pediátrica, 78% hombres, 22% mujeres. Un 44% de los casos acumulados han tenido edades entre 30-39 años. A partir de 2010 se diagnosticó una media de unos 37 casos anuales. En cuanto a las categorías de transmisión, un 47% correspondieron a drogadicción por vía parenteral, un 22% en la categoría de heterosexuales, y un 21% en la categoría de homosexuales. Respecto al país de origen, un 10% de los casos acumulados corresponden a personas de origen extranjero. Entre los años 2010 y 2014 se ha constatado la consolidación de un patrón dominante en hombres, 77%, con una distribución por edad comprendida entre 40 y 49 años, 42% del total, y con predominio del patrón heterosexual en 37% de los casos, por lo que se debe hacer hincapié en este último dato. Baleares tiene una tasa de 1,8 por 100.000 habitantes. Se considera que una cuarta parte de los infectados no saben que lo son. (Fuente: Servicio de Epidemiología de la CAIB).



### ⚡ TRANSMISIÓN

La transmisión es:

- Sexual a través de semen, líquido preseminal, secreciones vaginales.
- Sanguínea por intercambio de objetos punzantes de aseo personal en contacto sanguíneo, contacto con úlceras o heridas abiertas.
- De madre a hijo durante el embarazo, parto o lactancia.

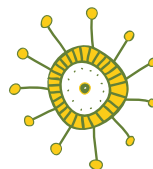
No se transmite:

- A través de la saliva, sudor, lágrimas, estornudos.
- Por abrazos, besos, darse la mano.
- Ni por compartir objetos, vasos, cubiertos, ropa, teléfono, lugares de trabajo, deportes
- Ni a través de picaduras de insectos u otros animales.

### 👁 SÍNTOMAS

Pueden aparecer entre 3 y 6 semanas, con fiebre, dolor de garganta, fatiga, aunque entre el 30 a 50% de las personas infectadas no presentan síntomas al inicio de la infección.

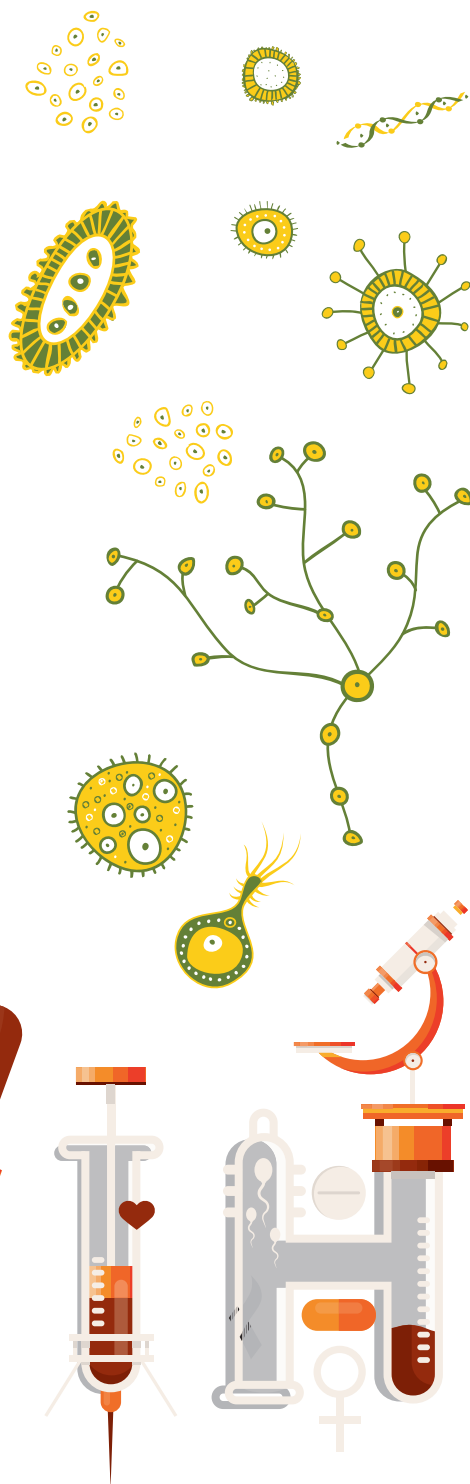
Un positivo en la prueba del VIH, significa la infección por VIH. La enfermedad del SIDA se desarrolla cuando el sistema inmunitario está gravemente afectado por el virus, aunque algunas personas infectadas pueden vivir 10 o más años sin desarrollar la enfermedad que se define como sida. El desarrollo de esta depende de los niveles altos o bajos de linfocitos después de 6 meses después de adquirir la infección.



La prueba del VIH detecta la presencia de anticuerpos específicos contra el VIH como reacción a la infección por el virus. La prueba será válida si ya han transcurrido 3 meses desde la última práctica de riesgo, se debe hacer después de haber tenido relaciones sexuales con una persona de la que desconocemos si tiene o no la infección (el aspecto de la persona y el tiempo de conocerla no nos exige de hacer la prueba); también la realizaremos al querer dejar de usar el preservativo con nuestra pareja estable; en caso de sufrir otra infección de transmisión sexual, gonorrea, sífilis, herpes ...; si se han compartido objetos punzantes (jeringas, agujas, maquinillas de afeitar, cepillos de dientes ...); contactos relacionados con prostitución sin preservativo, agresiones sexuales ...; ante exposición accidental a sangre o fluidos sexuales (personal sanitario ...). Si la prueba es positiva, significa tener infección de VIH.

### TRATAMIENTO

No existe cura para esta enfermedad, pero existen varios tratamientos que retrasan la progresión. Las personas con VIH deben seguir pautas de vida saludables al máximo posible a través de una correcta nutrición, ejercicio físico regular, y minimizando el estrés y la depresión, ya que pueden debilitar el sistema inmunitario.



# SÍFILIS

Es causada por la bacteria *Treponema pallidum*.

## 👁️ SÍNTOMAS

Pueden aparecer entre 9 y 90 días después del contacto sexual. Se suceden en diferentes fases. En la fase primaria hay una o más úlceras redondas indoloras (chancros) en los genitales, boca, o el ano. Al ser indoloro no siempre son visibles en la mujer, al desaparecer por sí solas al cabo de 3 a 6 semanas. Si no se recibe tratamiento, la enfermedad seguirá avanzando hacia una fase secundaria. En esta segunda fase aparece una erupción diseminada simétrica que incluye palmas de las manos y plantas de los pies. Es de color rojo violáceo y no pica. También pueden aparecer otros síntomas como dolores de garganta, musculares, de cabeza, pérdida de pelo y cansancio. Estos síntomas también acabarán desapareciendo y se pasará a un largo período de latencia. En este período sólo se puede diagnosticar a través de una analítica y luego aparece la fase terciaria. En esta última fase ya aparecen síntomas neurológicos con dificultad de movimiento de brazos y piernas, parálisis, ceguera y enfermedades del corazón.

## 🔍 DETECCIÓN

Ante la duda de contagio, así como en todas las mujeres embarazadas debe hacerse la prueba analítica para su detección en el centro de salud. En caso de enfermedad, si la pareja sexual no recibe el tratamiento adecuado, la puede transmitir al hijo.

## ⚡ TRANSMISIÓN

La sífilis se puede contraer cuando la boca, los genitales u otra parte del cuerpo toca la úlcera. Para cortar la cadena de transmisión se informará a la pareja o parejas sexuales para su diagnóstico y tratamiento.

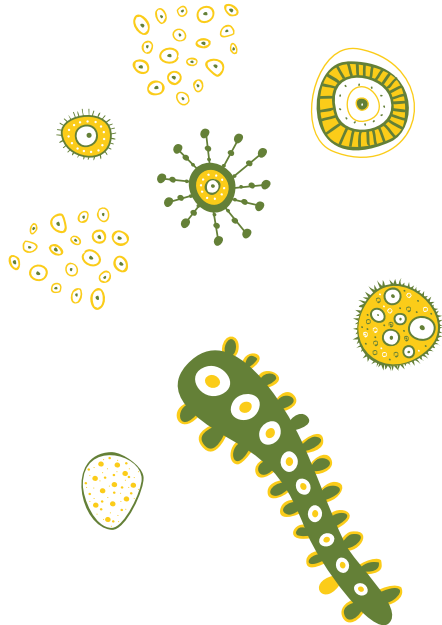


## 🏠 PREVENCIÓN

Se debe evitar el contacto sexual ante la presencia de una úlcera anormal. El riesgo de infección se reducirá usando el preservativo de forma correcta. Se debe evitar la promiscuidad. En caso positivo, no hay que dar sangre, y se debe avisar a las parejas sexuales para que puedan realizarse la prueba.

## 🏥 TRATAMIENTO

La enfermedad se cura con tratamiento antibiótico de penicilina. Si no se recibe el tratamiento, la bacteria continúa en el organismo y puede ser transmitido a la pareja sexual.





## GONORREA

La bacteria que la causa es la *Neisseria gonorrhoeae*.

### 👁️ SÍNTOMAS

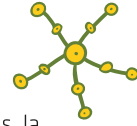
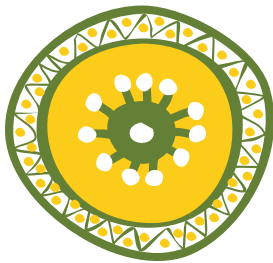
Se produce infección de los diferentes tipos de mucosas, tracto urinario, ano, ojos, garganta, el cuello uterino.

En la mujer, si la gonorrea afecta el útero o tracto urinario, puede presentarse con sangrado vaginal entre los períodos menstruales, aumento del flujo vaginal con secreción purulenta, y dolor o ardor al orinar. La mayor parte de las veces las mujeres no presentan síntomas, y al no tratarse pueden presentar complicaciones como la enfermedad inflamatoria pélvica, la cual puede afectar a la reproducción, y presentar dolor crónico en la pelvis.

En el hombre, si tiene gonorrea en el pene hay salida de una secreción amarillaverosa por la uretra, que puede producir dolor al orinar. También puede causar dolor testicular.

Si es en el recto, puede haber picazón, dolor, sangre, secreción del recto al defecar, pero a veces la proctitis, inflamación del recto, es asintomática en ambos sexos.

En la garganta: inflamación de la faringe por la presencia de gonococos, con dolor de garganta al tragar.

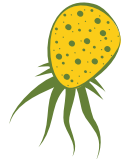


### ⚡ TRANSMISIÓN

Aunque no se presenten síntomas, la persona infectada puede transmitir si tiene relaciones sexuales. Es importante que reciban tratamiento todos los contactos sexuales para cortar la cadena de transmisión. También puede transmitirse a los ojos del bebé en el momento del parto.

### 🏥 TRATAMIENTO

Puede tratarse y curarse siguiendo un tratamiento antibiótico completo. Si no se trata, puede pasar a la sangre y las articulaciones, y puede llegar a ser una afección grave, en el hombre con inflamación aguda de la próstata y estrechez de la uretra, y en la mujer la infección invade el útero provocando una enfermedad inflamatoria pélvica, e incluso peritonitis.



## TRICOMONIASIS

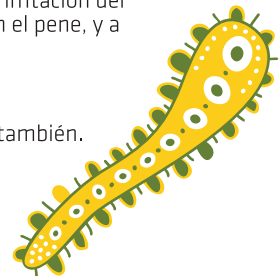
Causada por *Trichomonas vaginalis*.

### 👁️ SÍNTOMAS

En las mujeres produce irritación e inflamación vaginal y en los genitales externos, vulva, así como secreción de un flujo vaginal anormal, blanco o amarillo verdoso, con mal olor y espumoso, con presencia de burbujas, molestias al orinar o al tener relaciones sexuales. En los hombres, la mayoría no presentan síntomas, a menudo hay irritación del tracto urinario, o ardor en el pene, y a veces secreción.

### 🏥 TRATAMIENTO

Es sencillo y su curación también.





## URETRITIS NO GONOCÓCICA

Es causada por varios gérmenes. La más frecuente es la causada por clamidias.

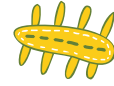
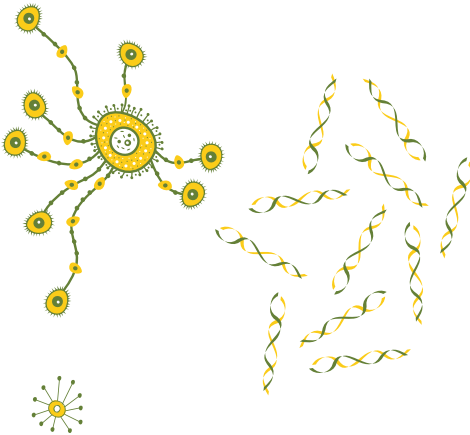
### SÍNTOMAS

Aparecen entre 1 y 3 semanas después de adquirir la infección durante las relaciones sexuales. Se presenta tanto en el hombre como en la mujer como una secreción mucosa clara. En el hombre, a través de la uretra; en la mujer, cuando se produce esta infección se puede propagar al útero y trompas de Falopio pudiendo producir la enfermedad inflamatoria pélvica, debido a infección grave de los órganos reproductores y, en consecuencia, pueden desencadenarse complicaciones de infertilidad o embarazo ectópico fuera del útero, e incluso dolor crónico en el área pélvica. También en la mujer gestante puede contagiar al recién nacido en el momento del parto.

En los hombres, rara vez causa problemas de salud a largo plazo, pero puede causar infección en el conducto que lleva el esperma desde los testículos, causando dolor y fiebre, y en casos muy raros esterilidad.

### TRATAMIENTO

Lo han de recibir todos los contactos sexuales.



## HERPES GENITAL

Es una infección viral causada por el virus herpes simple (herpesvirus humano) del que se han identificado dos tipos: VHS 1 (herpes labial), y el VHS 2 (herpes genital).

### TRANSMISIÓN

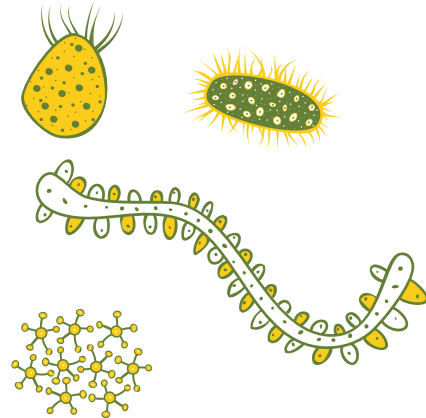
La transmisión se produce por contacto genital o orogenital.

### SÍNTOMAS

Los síntomas más comunes, si se producen, aparecen en unos 7 días. Empiezan a aparecer pequeños puntitos rojos que producen picazón y ardor. Luego, aparecen ampollas y llagas redondas dolorosas. En el hombre, generalmente se sitúan en el pene, y en las mujeres, en los genitales externos. Puede presentar fiebre y decaimiento.

### TRATAMIENTO

Es importante recibir el tratamiento con prontitud, aunque no existe cura, el tratamiento es para reducir los síntomas, la formación de nuevas úlceras, el dolor, y el tiempo de cicatrización. Las recurrencias del herpes son frecuentes y se producen en brotes, que con el tiempo irán disminuyendo, aunque en general no produce graves problemas de salud. En caso de estar embarazada, si la mujer o su pareja tienen herpes genital deben avisar al médico.





## VERRUGAS GENITALES

Son causadas por el virus del papiloma humano (VPH), del que se han identificado más de 150 tipos diferentes, el 26% de los cuales infectan el cuello del útero (cérvix) y el 8% son considerados cancerígenos. Su tasa de infección es del 50% en personas promiscuas, en población de 14 a 49 años.

### SÍNTOMAS

La patología producida es diferente según el tipo de virus, y afecta principalmente la piel y las mucosas. Pueden aparecer verrugas genitales como granitos rosados que acaban teniendo el aspecto de coliflor en miniatura, que en general son asintomáticos, pero a veces pican. El periodo de aparición varía de 1 a 6 meses. Este virus tiene preferencia por células de las mucosas de los genitales: femeninos (vulva, paredes vaginales y cuello del útero) y masculinos (bajo el prepucio del pene y escroto) y en ambos sexos se pueden presentar verrugas en el ano e ingles.

Las infecciones del VPH pueden ser de bajo y alto riesgo. Las infecciones de bajo riesgo, generalmente las verrugas, no provocan dolor y no constituyen un problema grave. Algunos tipos del virus del papiloma se asocian con la posterior aparición de tumores del cuello del útero y en un porcentaje menor en la vagina, ano y pene. Las mujeres con verrugas deberán realizar el test de Papanicolaou anualmente al realizar las revisiones ginecológicas.

### TRANSMISIÓN

La vía de transmisión es a través del contacto de piel o mucosas infectadas de cualquier parte de la zona genital. Por eso es la causa de infección sexual más frecuente. La infección se favorece en personas promiscuas, con más riesgo cuanto más parejas sexuales se tengan, y en el inicio de relaciones sexuales tempranas (17 años), o tener relaciones sexuales con parejas que hayan tenido relaciones con varias personas. Al existir

diferentes tipos de virus, la misma persona se puede infectar incluso de manera superpuesta con los diferentes tipos de virus, de los que sólo entre el 1 y 2% persisten en el organismo, y de este porcentaje sólo una pequeña parte desarrolla cáncer.

El porcentaje de contagio después de un contacto sexual con una persona infectada, es del 65-68%.

### VACUNACIÓN

Se recomienda la vacuna del VPH para niñas de 12 años, antes de que la persona tenga relaciones sexuales, según se expone en el calendario de vacunación infantil (2015) recomendado por la CAIB (<http://vacunes.caib.es>). La vacuna protege contra el cáncer causado por VPH 16 y 18, y en general es bien tolerada. Las embarazadas y personas alérgicas a alguno de sus componentes no deben vacunarse.

### TRATAMIENTO

El tratamiento de las verrugas es local y sintomático. Si no se tratan, pueden crecer en tamaño y número, o desaparecer por sí solas.





## ENFERMEDAD INFLAMATORIA PÉLVICA

Es una complicación grave de algunas enfermedades de transmisión sexual que no hayan sido tratadas, como las producidas por clamidia o gonorrea. La infección se da en el útero, ovarios y trompas de Falopio.

### 👁️ SÍNTOMAS

Los síntomas pueden ser leves y pasar desapercibidos, en cambio, algunas mujeres tienen síntomas graves como dolor en la parte inferior del abdomen, fiebre, flujo vaginal con mal olor, dolor al tener relaciones sexuales, y sangrado entre períodos menstruales. Se debe acudir al médico ante cualquier síntoma como ardor, picazón, flujo vaginal anormal con mal olor, dolor al tener relaciones sexuales, sangrado entre períodos menstruales, pareja infectada con clamidia, gonorrea u otra enfermedad transmitida sexualmente.

### 🏠 TRATAMIENTO

Pueden reducirse las complicaciones de la enfermedad inflamatoria pélvica si es tratada con prontitud con antibióticos.

## VAGINOSIS BACTERIANA

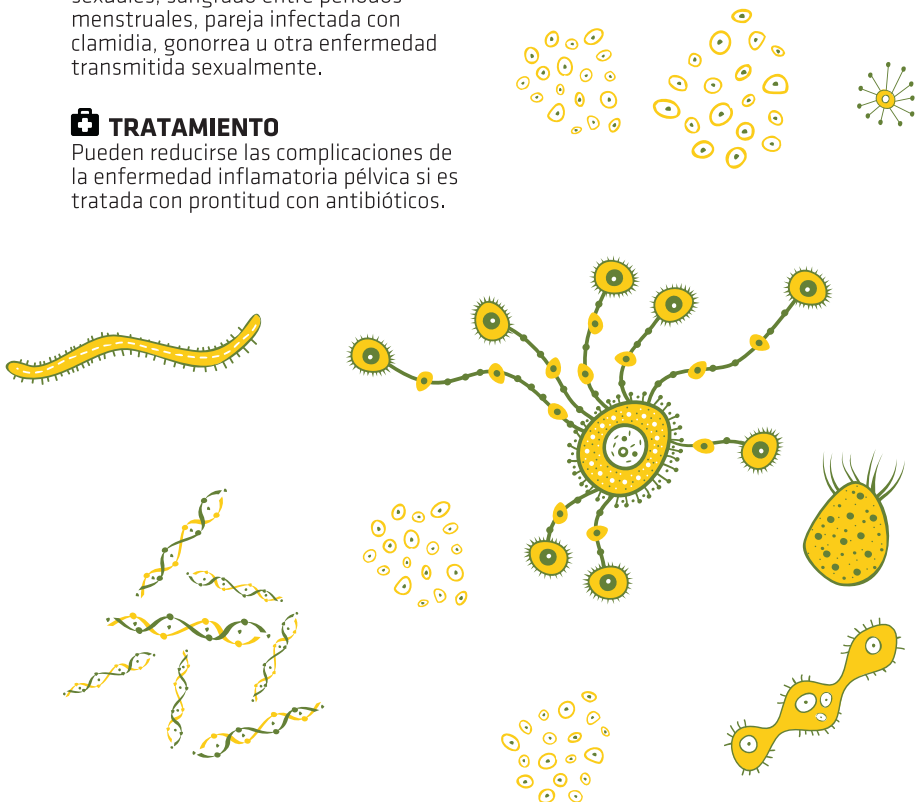
Es una enfermedad donde hay una proliferación de algunos tipos de bacterias, puede aparecer un flujo anormal con fuerte olor a pescado, y picor en la vagina.

### ⚡ TRANSMISIÓN

La enfermedad suele propagarse por mantener contactos sexuales entre mujeres, no a través de inodoros, o por tocar objetos. Se contrae muy raramente en mujeres que no han mantenido contactos sexuales.

### 🏠 TRATAMIENTO

La enfermedad se trata con antibióticos.



## HEPATITIS B (VHB)

La hepatitis B es una enfermedad que principalmente se localiza en el hígado y conductos biliares.

### SÍNTOMAS

La sintomatología no siempre es evidente, y puede no dar la cara. En caso de tener síntomas, serán: ictericia, malestar ... La evolución puede ser hacia la curación (90%) o hacia la cronicación de la enfermedad (10%). Tener hepatitis crónica secundaria a reacciones inflamatorias en la mayor parte de los casos puede ser la causa de cirrosis y de cáncer de hígado.

### TRANSMISIÓN

La transmisión es a partir de un enfermo en periodo de incubación, o de un enfermo con o sin síntomas, o de un portador crónico. Esta transmisión se produce principalmente a través de la sangre infectada, aunque el virus puede detectarse también en otros fluidos corporales como semen, saliva, secreciones vaginales, lágrimas, orina, heces, leche materna ... procedente del enfermo, de manera que los contagios se producen a través del contacto sexual, de madre a hijo generalmente a través del canal del parto, o por ingestión del líquido amniótico, contactos íntimos intrafamiliares prolongados, a través de objetos punzantes (jeringas, agujas...)



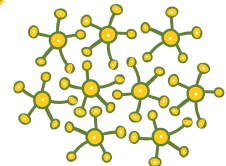
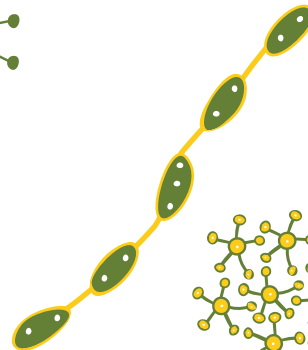
### VACUNACIÓN


La hepatitis B se puede evitar mediante la vacunación, la cual es de alta eficacia protectora. Según la OMS es aconsejable vacunar en la preadolescencia para que el individuo esté protegido a la hora de iniciar sus relaciones sexuales. La vacunación consta de tres dosis. La 1ª dosis puede administrarse en cualquier momento, la 2ª al mes de la primera dosis, y la 3ª dosis a los seis meses de la primera dosis. A continuación se expone el calendario de vacunación infantil de hepatitis B recomendado por la CAIB a los 2, 4 y 6 meses. También deben vacunarse los colectivos de riesgo: recién nacidos de madres portadoras, individuos con conductas sexuales de riesgo, homosexuales masculinos, profesionales sanitarios, técnicos de laboratorio, profesionales públicos, policías, bomberos, personal de penitenciarías, internos de prisiones, pacientes politransfundidos, en hemodiálisis, inmunodeprimidos, inmigrantes o refugiados en zonas endémicas.



### TRATAMIENTO

Tratamiento: existen fármacos que disminuyen la carga viral, aunque no existen recomendaciones globales sobre el fármaco de elección.



 **Govern de les Illes Balears**  
**Calendario de vacunación infantil para la Comunitat Autònoma de las Islas Baleares (julio 2015)**

 **2 meses**

2 meses Tétanos + Difteria + Tosferina acelular + Hepatitis B + Haemophilus influenzae b + Polio

 **4 meses**

Tétanos + Difteria + Tosferina acelular + Hepatitis B + Haemophilus influenzae b + Polio meningococo C (conjugada)

 **6 meses**

Tétanos + Difteria + Tosferina acelular + Hepatitis B + Haemophilus influenzae b + Polio

 **12 meses**

Triple vírica (sarampión, rubéola, parotiditis) + Meningococo C (conjugada)

 **18 meses**

Tétanos + Difteria + Tosferina acelular + Hepatitis B + Haemophilus influenzae b + Polio

 **3 años**

Triple vírica (sarampión, rubéola, parotiditis) \*

 **6 años**

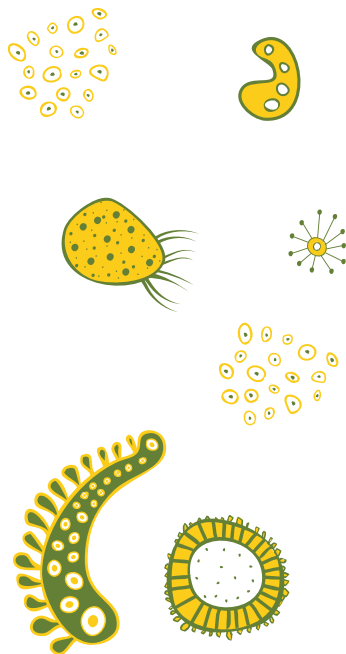
Tétanos + Difteria + Tosferina acelular

 **12 años**

Varicela \*\* + Meningococo C (conjugada) + Virus del papiloma humano VPH \*\*\*

 **14 años**

Tétanos + Difteria (adultos)



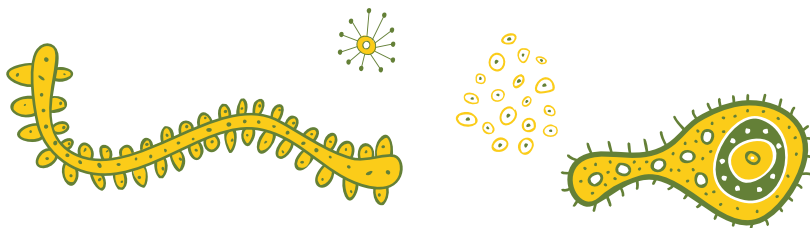
\* Se mantiene la vacunación a los 6 años para niños que en 2014 hayan hecho 3.

\*\* Pauta de 2 dosis. Se han de vacunar únicamente a los niños que no hayan padecido enfermedad ni que hayan sido vacunados anteriormente.

\*\*\* Se vacunan únicamente las niñas. La vacunación se lleva cabo en los centros escolares.

<http://vacunes.caib.es>

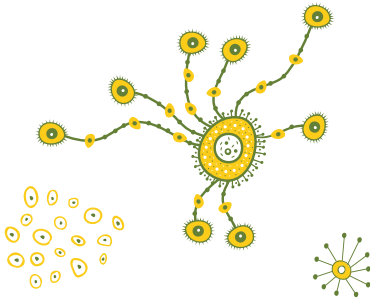
(en la misma página se encuentra el calendario recomendado para adultos según exposición a riesgos).





## EMBARAZO Y ENFERMEDADES DE TRANSMISIÓN SEXUAL

Hay que seguir las visitas de control para mujeres gestantes. Es recomendable realizar exámenes para detectar VIH, sífilis, clamidia, y las que el médico determine, como exámenes de gonorrea y hepatitis B y C ...



## CONSULTAS:

SEXCONSULTA UIB. Tel. 971725501. Con cita previa. Todos los miércoles de 12 a 14, en el edificio Ramon Llull.



## INFORMACIÓ:

Para encontrar la ampliación de información referente a sexualidad puede ir al enlace de PALMAJOVE:



## RECURSOS



## DIAGNÓSTICO RÁPIDO Y TRATAMIENTO PRECOZ DE LAS ETS Y DEL VIH (GRATIS):



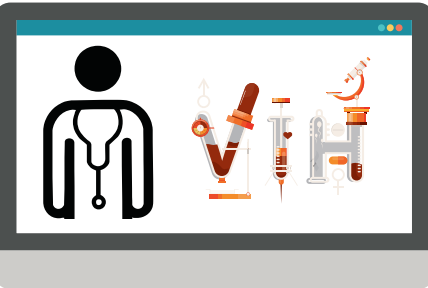
AMBULATORI DEL CARMEN:  
Calle del Carmen, 18, 07003 Palma.  
Tel.971175729  
caitspalma@hotmail.com



ALAS: Av. General Riera, 3, 2º-A, 07003 Palma. Tel.680730303  
www.alas-baleares.com



Más Información de las pruebas rápidas de diagnóstico del VIH:  
<http://vihsida.caib.es>





## OTROS ENLACES DE INTERÉS:

<http://www.msssi.gob.es/ciudadanos/enfLesiones/enfTransmisibles/sida/preencion/its.htm>

[http://www.cdc.gov/std/spanish/vph/hpv-spanish\\_2011\\_508\\_final.pdf](http://www.cdc.gov/std/spanish/vph/hpv-spanish_2011_508_final.pdf)

<http://www.caib.es/sacmicrofront/arc/hivopub.do?ctrl=MCRST5265Zl200828&id=200828>

<http://www.cdc.gov/STD/Spanich/default.htm>

[http://www.gencat.cat/salut/botss/pdf/2013\\_12\\_03\\_recursos.pdf](http://www.gencat.cat/salut/botss/pdf/2013_12_03_recursos.pdf)

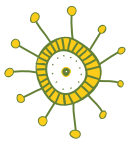
<http://www.cdc.gov/STD/treatment/TOC20022TG.htm>

<http://www.orientacionandujar.es/recursos-para-trabajar-las-habilidades-sociales-en-clase/>

<http://www.seimc.org/protocolos/clinico/VIII.pdf>

<https://www.youtube.com/watch?v=HSavFEHFJ8w>

[http://www.who.int/reproductive-health/publications/es/mngt\\_stis/guide\\_lines\\_mngt\\_stis\\_es.pdf](http://www.who.int/reproductive-health/publications/es/mngt_stis/guide_lines_mngt_stis_es.pdf)



Centre Municipal de Promoció de la Salut  
<https://goo.gl/LEj4Y5>



